

REUNIÃO MENSAL DE PESQUISA DESENVOLVIMENTO E INOVAÇÃO (PD&I)

EMPRESAS ASSOCIADAS DA ABINEE

20 de Julho de 2010

- **Propriedade Industrial:**

- Patentes, Marcas, Desenhos Industriais, Indicações Geográficas, Contratos de Transferência de Tecnologia. (Lei 9.279/1996)

- **Direito Autoral:**

- Literatura, Escultura, Música, Fotografia etc. (Lei 9.610/1998)

- Programa de Computador. (Lei 9.609/1998 e Lei 9.610/1998)

- **Sui Generis:**

- Novas Variedades de Plantas. (Lei 9.456/1997)

- Topografias de Circuitos Integrados. (Lei 11.484/2007)

- Células-tronco, Transgênicos. (Lei 11.105/2005)

- Conhecimentos Tradicionais (Medida Provisória 2.186-16/2001)

A evolução da tecnologia



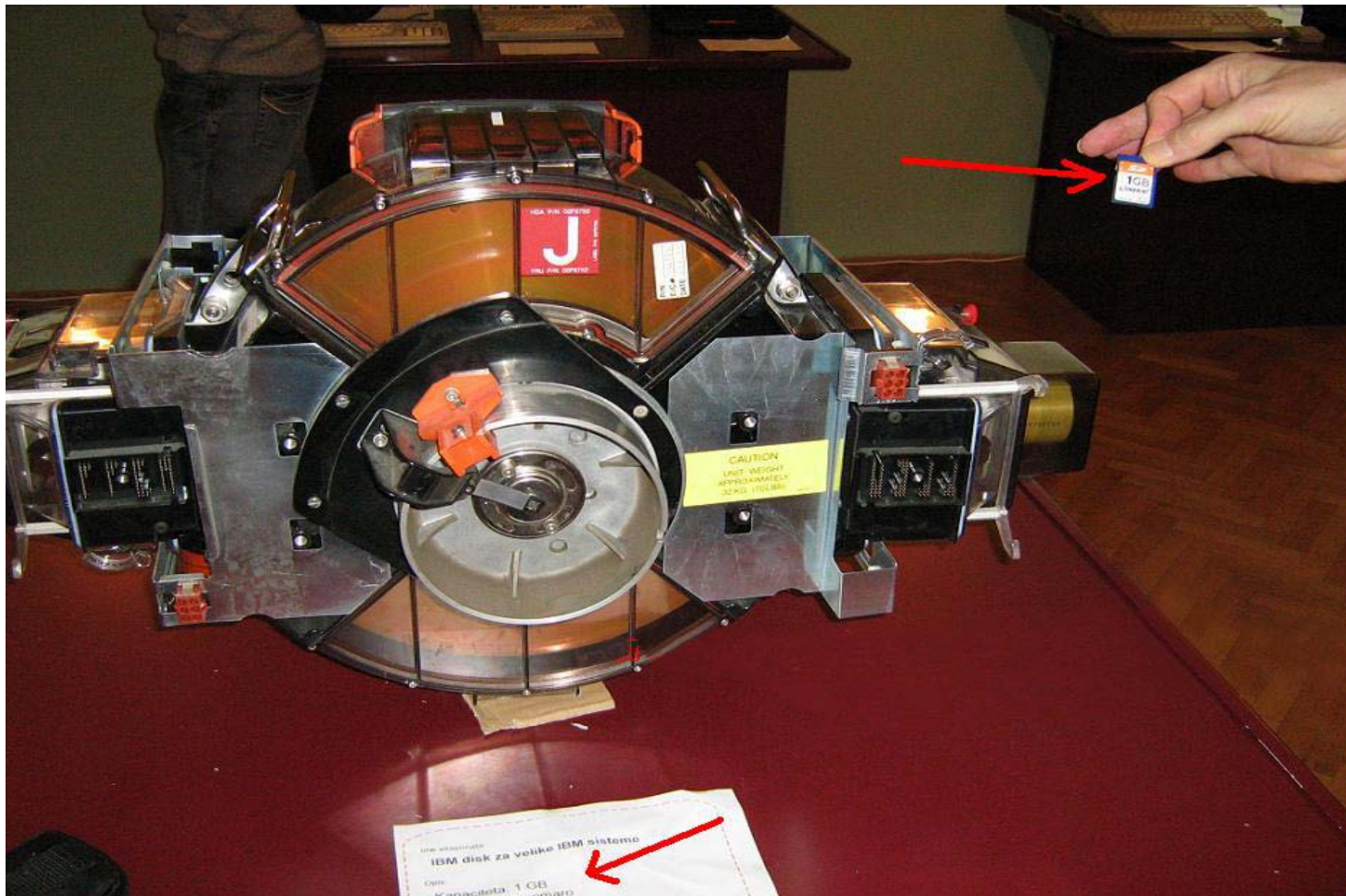
HDD do computador IBM Ramac 350, em 1956, pesando uma tonelada, com capacidade de 5MB.

Nossa pequena PEN drive atual, com seus 2 GB, possui capacidade 400 vezes maior do que o seu “ancestral”.



A evolução da tecnologia

Evolução tecnológica em armazenamento de dados 1GB de 1987 a 2007



No final da década de 70, já existiam muitos micros destinados ao mercado doméstico, a maioria ainda usava antiquados processadores de 8 bits e não tinham muitas aplicações práticas, mas mesmo assim faziam um relativo sucesso. Foi então que a Intel resolveu começar a ganhar dinheiro também neste segmento, lançando dois processadores, o 8086 e o 8088, semelhantes em recursos.

Depois do PC original, foram surgindo várias versões mais incrementadas, baseadas no mesmo processador 8088. Surgiu então o famoso PC-XT, famoso até hoje. Os XTs eram equipados com mais memória RAM, alguns vinham com até 640 KB de memória. Aliás, uma frase célebre do mundo da Informática, foi dita naquela época:

"Por que alguém precisaria de mais de 640 KB de memória RAM?"

- Memória de acesso aleatório (do inglês *Random Access Memory*, frequentemente abreviado para **RAM**) é um tipo de memória que permite a leitura e a escrita, utilizada como memória primária em sistemas eletrônicos digitais.

- A capacidade de uma memória é medida em Bytes, kilobytes (1 KB = 1024 Bytes ou 2^{10} Bytes), megabytes (1 MB = 1024 KB ou 2^{20} Bytes) ou gigabytes (1 GB = 1024 MB ou 2^{30} Bytes).

- Naquela época, o meio mais usado para armazenar programas eram os disquetes de 5,25 polegadas de 360 KB. Os discos rígidos ainda eram artigo de luxo, um disco de 10 MB chegava a custar mais de US\$ 2.000

"Por que alguém precisaria de mais de 640 KB de memória RAM?" (Bill Gates, 1983)

"O Windows 98 requer 16 MB de memória RAM". (Bill Gates, 1999)

SISTEMA DE PATENTES (Marcos Históricos)

- Começa a se caracterizar em Veneza, no início do séc. XIII.
- Somente em 1474 foi que o Senado de Veneza aprovou a primeira lei de patentes.

“Se um trabalhador levar para outro país qualquer arte ou ofício em detrimento da República, receberá ordem de regressar; se desobedecer, seus parentes mais próximos serão presos, a fim de que a solidariedade familiar o convença a regressar; se persistir na desobediência serão tomadas medidas secretas para mata-lo, onde quer que esteja”

SISTEMA DE PATENTES (Marcos Históricos)

- Em 1624, a Inglaterra cria o Estatuto do Monopólio, estabelecendo as bases para o Sistema de Patentes contemporâneo.
- Em 1790 os Estados Unidos criaram a primeira lei americana.
- Em 1791 a França passa a ter uma legislação sobre o assunto com a Lei de Privilégio de Invenção.
- Em 1809, o Brasil tornou-se o quarto país do mundo a estabelecer proteção para os direitos do inventor. Nessa data, foi aprovado o Alvará que visava estimular os investimentos industriais em determinados setores, sendo este, o marco inicial da propriedade industrial no País.
- Em 1883 acontece um dos maiores marcos da Propriedade Industrial, A Convenção da União de Paris – CUP.

Invenção vs. Inovação

Invenção:

- Concepção de uma nova idéia ou novos conhecimentos sobre produtos e processos. Ela não é necessariamente incorporada ao processo produtivo. Sua comercialização depende de vários fatores tais como o custo de produção, investimentos necessários, mercado consumidor, etc.

Inovação:

- É a incorporação dos novos conhecimentos à atividade produtiva e sua conseqüente comercialização.

Intervalo entre Invenção e Inovação

	Invenção	Inovação	Tempo Decorrido
Alto Forno	1713	1795	82
Bateria	1780	1859	79
Telégrafo	1793	1826	33
Lâmpada	1802	1873	71
Aspirina	1853	1888	35
Motor Gasolina	1869	1889	20
Rádio	1887	1922	35
Radar	1887	1934	47
Fita Magnética	1898	1937	39
Zíper	1891	1925	34
Helicóptero	1904	1936	32
Televisão	1907	1936	29
Penicilina	1922	1941	19
Nylon	1927	1935	8
Xerografia	1934	1950	16
Transistor	1940	1950	10

Propriedade Intelectual

Marca: Nokia E66

Patentes:

- Composição Química do material utilizado
- Circuitos

Direito Autoral:

- Programa de Computador
- Manual de Instrução

Desenho Industrial:

- Forma do aparelho
- Disposição das teclas



Segredo de Negócio:

Informação não conhecida pelo público? Sim ou não

Vantagens da Utilização do Sistema de Patentes

- Crescimento anual aproximado de 600.000 documentos de patentes no mundo;
- 80% da tecnologia tem divulgação exclusiva pôr patentes; o restante tem publicação em outros meios, como periódicos e seminários;
- Abrange todos os campos tecnológicos com estrutura uniforme;
- Contém a informação mais recente em relação ao estado da técnica.

Informações Extraídas de Patentes

- Levantamento de capacitação tecnológica com identificação de técnicas específicas;
- Levantamento das tecnologias em nível mundial por empresa, inventor, assunto;
- Mapeamento de citações em patentes o que permite o rastreamento de tecnologias;
- Análise de famílias de patentes: Verifica os países onde se busca proteção para uma mesma invenção.

Informação: Aspecto Técnico-Econômico

- Identificação de tecnologias alternativas: Visão do mercado internacional de tecnologia.
- Identificação de tecnologias emergentes: Tendências de mercado, previsão de novos produtos.
- Fundamento para investimento: Melhores condições de compra de tecnologia.
- Análise de Validade: Verifica se a tecnologia está disponível no Brasil, evitando litígios.

Importância Econômica das Marcas

- Publicidade
- Comércio
- Proteção ao consumidor contra práticas desleais de comércio
- Criação de valor empresarial junto ao consumidor
- Estímulo à competição entre empresas, com aumento de qualidade dos produtos e serviços e queda nos preços

Apresentação das Marcas – Alguns Exemplos

Marca Mista: Constituída pela combinação de elementos nominativos e figurativos. Também é considerada marca mista aquela em que a grafia do elemento nominativo seja apresentada de forma estilizada.

The word "havaianas" is written in a highly stylized, bold, and somewhat irregular font. The letters are thick and black, with a grainy, textured appearance. The overall look is reminiscent of a stencil or a hand-drawn graphic style.The Nike logo consists of the word "NIKE" in a bold, italicized, sans-serif font. The letters are black and slanted to the right. Below the text is a large, black, curved swoosh that starts under the 'N' and extends to the right, ending under the 'E'.

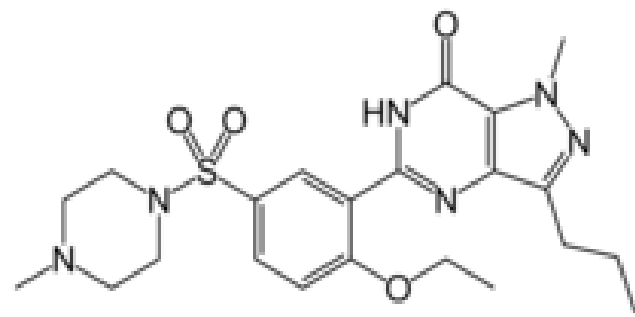
Apresentação das Marcas

Marca Figurativa: Constituída por desenho, imagem, figura ou qualquer forma estilizada de letra ou número.

Exemplos:



citrato de sildenafil



citrato de sildenafil

VIAGRA®

Instituto Nacional da Propriedade Industrial - INPI

Concede direitos relacionados a:

- Patentes de Invenção
- Certificados de Adição
- Patentes de Modelo de Utilidade
- Desenhos Industriais
- Marcas
- Averbação de Contratos Transferência de Tecnologia
- Indicações Geográficas
- Programas de Computador
- Topografia de Circuitos Integrados

Instituto Nacional da Propriedade Industrial- INPI

- Está representado em cada estado do País.
- No Rio de Janeiro ele ocupa dois edifícios.



Serviços de Disseminação de Informação Tecnológica

- Busca individual;
- Buscas realizadas pelo CEDIN em Bases Nacionais e Internacionais;
- Busca realizada pelo CEDIN em bases comerciais;
- Fornecimento de documentos de patente;
- Perguntas e Respostas: Correio Eletrônico.
- Difusão seletiva de informações: PROFINT;
- Busca estatística em documentos de patente brasileiros
- Estudos técnicos utilizando documentos de patente.

Serviços de Informação: Busca Individual

- Na Busca Individual, o próprio interessado faz a pesquisa no banco de patentes.

Etapas:

- ↓ O campo de busca deve ser delimitado, segundo a classificação internacional de patentes.
- ↓ Pagamento da taxa de retribuição.
- ↓ Prazo válido de até cinco dias.

Solicitação à SEBUS - 7º andar tel: (21) 2139-3343

Serviços de Informação: Buscas em Bases Nacionais e Internacionais

Na **Busca de patentes realizada pelo CEDIN em bases nacionais e internacionais**, a pesquisa é feita por técnicos do INPI, por solicitação do cliente. Os pesquisadores da SEBUS efetuam o atendimento individualizado a todos os usuários externos, sem necessidade de estarem no Rio de Janeiro.

Etapas:

- Pagamento de taxa preliminar para definição do escopo da pesquisa;
- Orçamento é submetido à apreciação do cliente;
- Realização da busca pelo técnico especializado do INPI, após a complementação do pagamento;
- Geração de um relatório com levantamento do estado da técnica na área e envio dos documentos encontrados.

Solicitação à SEBUS (21) 2139-3343

Serviços de Informação: Busca em Bases Comerciais

Mesma sistemática da busca em bases internas, sendo usado o acesso a bancos de dados internacionais (via **Dialog**).
Extremamente recomendado para aqueles interessados em produtos/processos/compostos e composições químicas.

Produtos desta busca:

Busca de família de patentes

Busca de documentos específicos; ex.: por empresa ou inventor

Busca por assunto

Solicitação à SEBUS (21) 2139-3343

Serviços de Informação: Cópia de Documento de Patente

- Fornecimento de Documentos de Patente: O acervo do INPI tem mais de 24 milhões de documentos. Cópias podem ser solicitadas ao CEDIN.
Os documentos podem ser solicitados através de formulário próprio, carta, fax ou e-mail.

**Solicitação à SESER: (21) 2139-3406, (21) 2139-3395
ou por e-mail: copdocpat@inpi.gov.br**

Serviços de Informação: Correio Eletrônico

- ↓ Serviço de atendimento a dúvidas de nossos clientes.
Endereço: cedin@inpi.gov.br



Serviços de Informação: PROFINT - Programa de Fornecimento Automático de Informação Tecnológica

- **Objetivo:** Disseminação seletiva de informação tecnológica contida em documentos de patente, nacionais e estrangeiros.
- **Forma de Atuação:** As empresas recebem a documentação nas áreas de seu interesse, à medida que a documentação é incorporada ao Banco de Patentes, de forma regular e automática.



As Vantagens do PROFINT

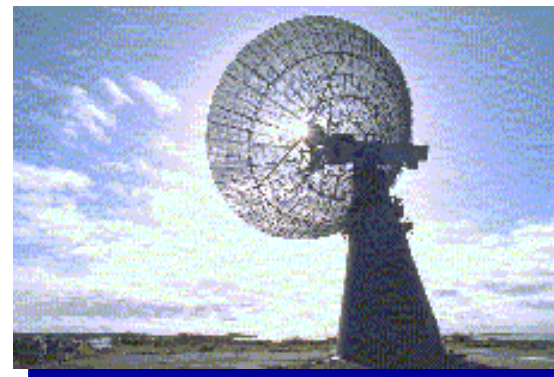
- Mantém a empresa atualizada com os avanços tecnológicos de sua área de atuação;
- Permite o monitoramento das atividades tecnológicas dos concorrentes, no Brasil e no exterior;



PROFINT: Resultados Alcançados

- Cerca de 50 empresas atendidas em todo o território nacional. O custo deste serviço depende da quantidade de folhas de rosto enviadas mensalmente. Atualmente, cobra-se R\$ 2,00 por folha de rosto enviada eletronicamente e R\$ 4,00 se enviada em papel.

Solicitação à SEPROG - (21) 2139-3527



Serviços de Informação: Busca estatística em documentos de patente brasileiros

Levantamentos estatísticos a partir da documentação de patentes.

Serviços de Informação: Estudos técnicos a partir de documentos de patente

Levantamentos estatísticos a partir da documentação de patentes, com tema, foco e abrangência definidos pelo usuário.

Bases Utilizadas em Buscas

Principais Bases Internacionais de Patentes via Internet (Gratuitas)

Organização Americana de Marcas e Patentes, USPTO: Permite a busca em todas as patentes americanas concedidas desde 1791.

Endereço: www.uspto.gov



Escritório Europeu de Patentes, EPO:

Permite a busca em patentes de vários países, desde 1970.

Endereço: www.european-patent-office.org



Principais Bancos de Dados Internacionais on-line (Bases comerciais)

Empresa Americana:

Permite acesso a centenas de bases de dados em todas as áreas de conhecimento humano.

Endereço: www.dialog.com.



REDUÇÃO NOS CUSTOS (50%)

- Pessoas físicas
- Instituições de ensino e pesquisa
- Microempresas
- Sociedades com fins não lucrativos
- Órgãos públicos

O papel estratégico do INPI

- Em 2007 o INPI implementou a “Academia de Inovação e Propriedade Intelectual”. O mestrado profissional em Inovação e Propriedade Intelectual recebe alunos de diferentes áreas (advogados, engenheiros, gerentes etc). A quarta turma iniciou o curso em 2010.
- INPI publica estudos e alertas tecnológicos baseados em informações contidas nos documentos de patente (títulos já publicados: células-tronco, biodiesel, energia eólica, energia solar, célula combustível, nanotecnologia, nanobiotecnologia e equipamentos para pessoas com deficiência).



- Disseminação da Propriedade Industrial na página do INPI: www.inpi.gov.br



Portal INPI — Portal INPI - Windows Internet Explorer

http://www.inpi.gov.br/principal?navegador=IE&largura=1152&altura=864

Arquivo Editar Exibir Favoritos Ferramentas Ajuda

Favoritos SCDP - Sistema de Concess... Channel Guide Customize Links Galeria do Web Slice HotMail gratuito Iniciar a Internet Internet Start Microsoft

Portal INPI — Portal INPI

Ministério do Desenvolvimento, Indústria e Comércio Exterior

Destaques do Governo

Fale Conosco | Mapa do portal | Busca no portal:

Comunicados e-INPI Revista Pesquisas Imprensa

you are here: home page 16 de julho de 2010

O Instituto
Ouvidoria
Ética
Procuradoria
Serviços
Articulação Institucional
Patentes
Marcas
Contrato de Tecnologia
Desenho Industrial
Indicação Geográfica
Programa de Computador
Topografia de Circuitos Integrados
Informação Tecnológica
Centro de Treinamento
Academia de Propriedade

PROMOÇÃO E REALIZAÇÃO
ABM ASSOCIAÇÃO BRASILEIRA DE METALURGIA, MATERIAS E MINERAÇÃO
40 ANOS INSTITUTO NACIONAL DA PROPRIEDADE INDUSTRIAL

Prêmio FINEP de Inovação 2010
FINEP

Empresas & Negócios
Divã do Inventor
INPI responde às suas dúvidas

ATENÇÃO

Comunicado
Paralisação nos sistemas do INPI no dia 17 de julho
O INPI informa aos usuários de serviços do Instituto que o SERPRO fará manutenção no sistema **e-Marcas** neste sábado, **dia 17 de julho, das 9h às 18h**. Durante este período, o sistema não estará disponível para acesso.
Leia mais

Tecnologia
INPI cria sistema para usuário acompanhar processos
Uma boa notícia para os usuários dos serviços do INPI, hoje, **dia 16 de julho**, foi implantado o sistema **Push-INPI**, para facilitar o acompanhamento dos processos no Instituto. O cidadão receberá em seu e-mail cadastrado as movimentações de seus processos. O sistema é uma indicação de que novas informações sobre processos cadastrados foram publicadas na Revista Eletrônica da Propriedade Industrial(RPI).
Leia mais

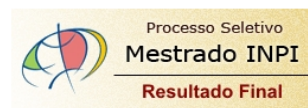
IG
Brasil ganha mais uma Indicação Geográfica para vinhos
O Brasil acaba de ganhar sua sétima Indicação Geográfica: Pinto Bandeira, para vinhos tintos, brancos e espumantes. A concessão do certificado, que é um importante fator para garantir a qualidade e a diferenciação dos produtos, foi oficializada pelo INPI no dia 13 de julho de 2010.

O papel estratégico do INPI

- Disseminação das atividades da Academia do INPI, calendário do mestrado profissional e outros cursos de Propriedade Intelectual oferecidos pelo INPI: www.inpi.gov.br

O Instituto
Ouvidoria
Ética
Procuradoria
Serviços
Articulação Institucional
Patentes
Marcas
Contrato de Tecnologia
Desenho Industrial
Indicação Geográfica
Programa de Computador
Topografia de Circuitos Integrados
Informação Tecnológica
Centro de Treinamento
Academia de Propriedade Intelectual
Academia
Mestrado

Academia de Inovação e Propriedade Intelectual



	ACADEMIA	MESTRADO	CURSOS
Atividades		Calendário Acadêmico	Calendário
Equipe		Corpo Docente	Básico
Eventos		Disciplinas	Intermediário
Fale Conosco		Dissertações	Avançado
Objetivos		Infraestrutura	Licenciamento Tecnológico

<http://www.inpi.gov.br/menu-esquerdo/academia-da-propriedade-intelectual-e-inovacao>

ESTUDOS PROSPECTIVOS:

OBJETIVO: Realizar estudos baseados em documentos de patente para subsidiar decisões a respeito da política industrial de governo ou a demandas especiais.

ALGUNS ESTUDOS REALIZADOS:

- Maiores Depositantes de Pedidos de Patente no Brasil, com Prioridade Brasileira. (Publicados entre 1999 e 2003)
- Patenteamento de células-tronco no Brasil;
- Estudo sobre utilização do sistema de patentes por universidades brasileiras (2000/2004).
- Estudo Comparativo dos Critérios de Petenteabilidade para Invenções Biotecnológicas em Diferentes Países.

- Patenteamento de células-tronco no Brasil (Análise qualitativa baseada nos quadros de reivindicações);
- Estudo sobre equipamentos para portadores de deficiências.
- Estudo sobre bio-diesel;
- Estudo sobre etanol combustível;
- Estudo sobre células-combustíveis;

Alertas Tecnológicos

O Alerta Tecnológico, com tema e abrangência definidos pelo INPI com base em assuntos estratégicos do Governo Federal, consiste no levantamento das tecnologias publicadas mundialmente utilizando a informação tecnológica contida nos documentos de patente.

PERIODICIDADE: Semestral

- pedidos de patentes recém publicados de janeiro a junho e de julho a dezembro.
- gráficos com os países de prioridade dos documentos encontrados, seus principais depositantes e classificações, além de uma relação com os números e títulos dos pedidos.

- O Instituto
- Ouvidoria
- Ética
- Procuradoria
- Serviços
- Articulação Institucional
- Patentes
- Marcas
- Contrato de Tecnologia
- Desenho Industrial
- Indicação Geográfica
- Programa de Computador
- Topografia de Circuitos Integrados
- Informação Tecnológica
 - Apresentação
 - Quem somos
 - Importância da Informação Tecnológica
 - Manual do Usuário do CEDIN
 - Bases de Informação Tecnológica
 - Buscas de patentes em bases de dados gratuitas
 - Banco de Patentes do INPI
 - Cópia de Documentos de Patentes
 - Tabela de Retribuições

Alerta Tecnológico

O INPI, por meio de seu Centro de Divulgação, Documentação e Informação Tecnológica - CEDIN, publica o "Alerta Tecnológico", desde novembro de 2008. O Alerta consiste no levantamento das tecnologias publicadas mundialmente sobre assuntos estratégicos para o Brasil, definidos pelo Governo Federal. Serão duas publicações anuais sobre cada tema selecionado, contendo levantamento dos pedidos de patentes recém publicados, de janeiro a junho e de julho a dezembro. Cada publicação apresenta gráficos com os países de prioridade dos documentos encontrados, seus principais depositantes e classificações, além de uma relação com os números e títulos ou resumos dos pedidos. Com estas publicações, o INPI tem a intenção de atualizar o público e estimular o desenvolvimento de novas tecnologias, a partir das informações contidas nos documentos de patente.

Consulte as publicações mais recentes:

- Nº 11 - Pedidos de Patentes sobre Nanotecnologia - Agosto de 2009
- Nº 10 - Células-tronco - Julho de 2009
- Nº 9 - Pedidos de Patente sobre Biodiesel - Junho de 2009
- Nº 8 - Pedidos de Patentes para Pessoas com Deficiência Auditiva Total ou Parcial - Maio de 2009
- Nº 7 - Pedidos de Patentes para Pessoas com Deficiência Visual Total ou Parcial - Maio de 2009

Consulte todas as publicações de cada tema:

- Deficiência Auditiva
- Biodiesel
- Células-tronco
- Nanotecnologia
- Células a Combustível
- Energia Eólica
- Deficiência Visual

Consulte todas as publicações por número

O Instituto
Ouvidoria
Ética
Procuradoria
Serviços
Articulação Institucional
Patentes
Marcas
Contrato de Tecnologia
Desenho Industrial
Indicação Geográfica
Programa de Computador
Topografia de Circuitos Integrados
Informação Tecnológica
Apresentação
Quem somos
Importância da Informação Tecnológica
Manual do Usuário do CEDIN
Bases de Informação Tecnológica
Buscas de patentes em bases de dados gratuitas
Banco de Patentes do INPI
Cópia de Documentos de Patentes
Tabela de Retribuições

Alertas Tecnológicos

Deficiência Auditiva

- [Pedidos de patente publicados no 2º semestre de 2008](#)
- [Pedidos de patente publicados no 1º semestre de 2008](#)

Biodiesel

- [Pedidos de patente publicados no 2º semestre de 2008](#)
- [Pedidos de patente publicados no 1º semestre de 2008](#)

Células-tronco

- [Pedidos de patente publicados no 2º semestre de 2008](#)
- [Pedidos de patente publicados no 1º semestre de 2008](#)

Nanotecnologia

- [Pedidos de patente publicados no 1º semestre de 2009](#)
- [Pedidos de patente publicados no 2º semestre de 2008](#)

Células a Combustível

- [Pedidos de patente publicados no 2º semestre de 2008](#)

Energia Eólica

- [Pedidos de patente publicados no 2º semestre de 2008](#)

- O Instituto
- Ouvidoria
- Ética
- Procuradoria
- Serviços
- Articulação Institucional
- Patentes
- Marcas
- Contrato de Tecnologia
- Desenho Industrial
- Indicação Geográfica
- Programa de Computador
- Topografia de Circuitos Integrados
- Informação Tecnológica
 - Apresentação
 - Quem somos
 - Importância da Informação Tecnológica
 - Manual do Usuário do CEDIN
 - Bases de Informação Tecnológica
 - Buscas de patentes em bases de dados gratuitas
 - Banco de Patentes do INPI
 - Cópia de Documentos de Patentes
 - Tabela de Retribuições

Alerta Tecnológico

O INPI, por meio de seu Centro de Divulgação, Documentação e Informação Tecnológica - CEDIN, publica o "Alerta Tecnológico", desde novembro de 2008. O Alerta consiste no levantamento das tecnologias publicadas mundialmente sobre assuntos estratégicos para o Brasil, definidos pelo Governo Federal. Serão duas publicações anuais sobre cada tema selecionado, contendo levantamento dos pedidos de patentes recém publicados, de janeiro a junho e de julho a dezembro. Cada publicação apresenta gráficos com os países de prioridade dos documentos encontrados, seus principais depositantes e classificações, além de uma relação com os números e títulos ou resumos dos pedidos. Com estas publicações, o INPI tem a intenção de atualizar o público e estimular o desenvolvimento de novas tecnologias, a partir das informações contidas nos documentos de patente.

Consulte as publicações mais recentes:

- Nº 11 - Pedidos de Patentes sobre Nanotecnologia - Agosto de 2009
- Nº 10 - Células-tronco - Julho de 2009
- Nº 9 - Pedidos de Patente sobre Biodiesel - Junho de 2009
- Nº 8 - Pedidos de Patentes para Pessoas com Deficiência Auditiva Total ou Parcial - Maio de 2009
- Nº 7 - Pedidos de Patentes para Pessoas com Deficiência Visual Total ou Parcial - Maio de 2009

Consulte todas as publicações de cada tema:

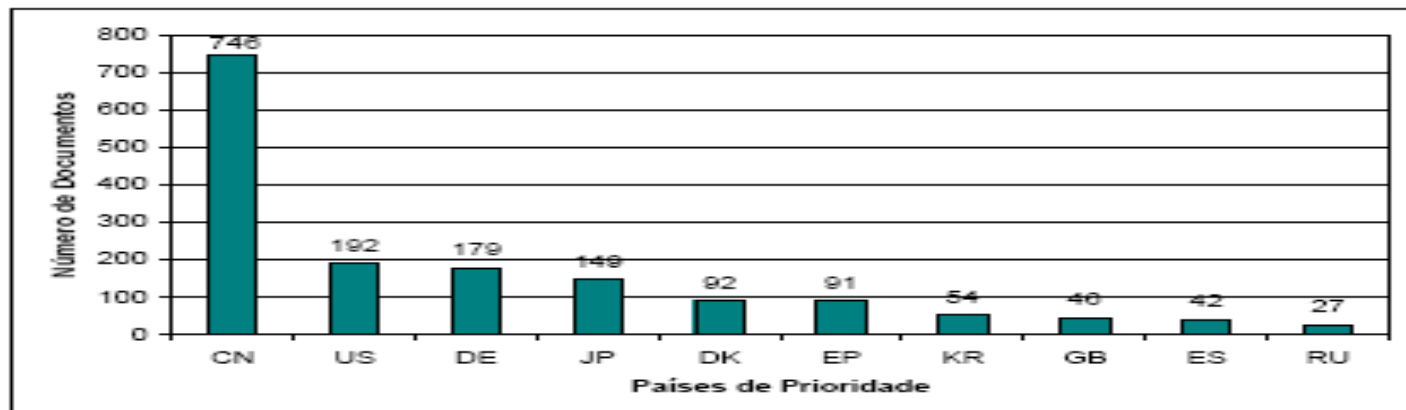
- Deficiência Auditiva
- Biodiesel
- Células-tronco
- Nanotecnologia
- Células a Combustível
- Energia Eólica
- Deficiência Visual

Consulte todas as publicações por número

Resultados

O gráfico nº 1 permite a identificação dos países* de prioridade dos documentos recuperados no período e a ocorrência em cada país.

Gráfico 1: Países de Prioridade dos Documentos Recuperados em nível Mundial x Número de Documentos



Fonte: Elaboração própria a partir do banco de dados EPOQUE⁷

De acordo com o gráfico nº 1 os cinco principais países de prioridade são:

CN – China

US – Estados Unidos da América

DE – Alemanha

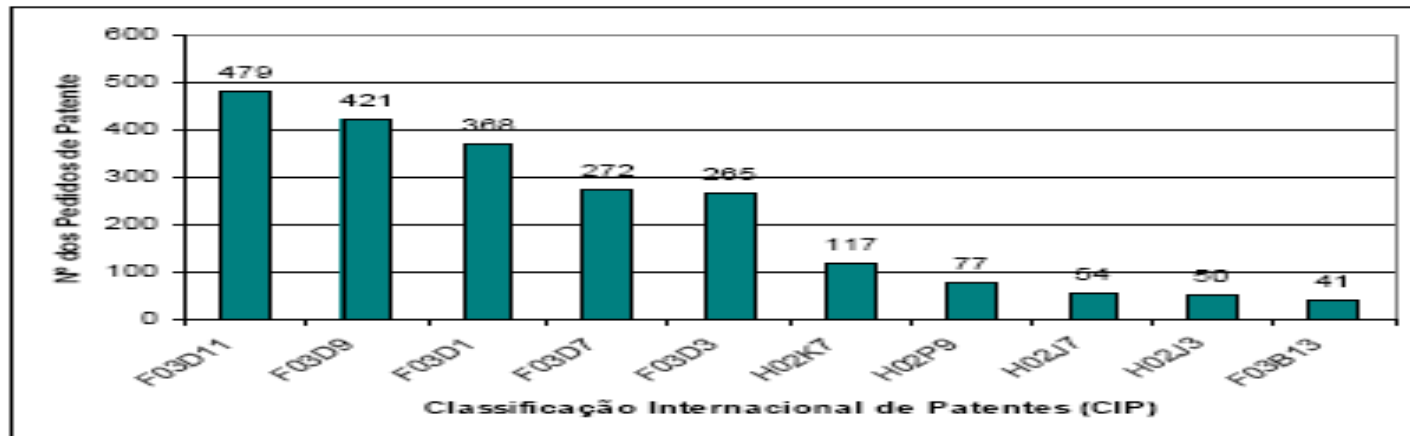
JP – Japão

DK - Dinamarca

* A lista com os códigos dos países está disponível no Anexo I.

⁷ O banco de dados EPOQUE é disponibilizado ao INPI, via acesso remoto, pelo Escritório Europeu de Patentes.

Gráfico 2: Número de Pedidos de Patentes Publicados no Mundo sobre Energia Eólica e Tecnologias Correlatas (2º semestre de 2008) x Classificação Internacional de Patentes (CIP)



Fonte: Elaboração própria a partir da banco de dados EPOQUE

Obs.: Foram encontrados 24 documentos sem dados sobre classificação

F03D - Motores Movidos a Vento

F03D011/ - Detalhes, peças ou acessórios não incluídos nos, nem pertinentes aos outros grupos desta subclasse;

F03D009/ - Adaptações de motores a vento para uso especial; Combinações de motores a vento com aparelhos por eles acionados;

F03D001/ - Motores a vento com o eixo de rotação sensivelmente na direção do vento;

F03D007/ - Controle dos motores a vento;

F03D003/ - Motores a vento com o eixo de rotação sensivelmente em ângulo reto com a direção do vento;

H02K007/ - Disposições para utilizar energia mecânica estruturalmente associadas às máquinas, por ex., associação estrutural com motor de acionamento mecânico ou máquina auxiliar dinamo-elétrica;

EPOQUE Net (on-line)



European
Patent Office



INPI and EPOQUE Net

*The EPOQUE Net
Suite of Examiner
Applications
July 2004*



EPOQUE Net (on-line)

- 90 Bancos de Dados (alguns sob licença).
- 100 milhões de documentos:
 - 16 milhões de patentes (texto integral);
 - 30 milhões de resumos de patentes;
 - artigos técnicos.

A Biblioteca do CEDIN

- Especializada em Propriedade Industrial possui em seu acervo legislações e publicações de vários Escritórios Internacionais de Patentes, assim como livros e revistas técnicas .
- Está passando por um processo de reestruturação, para disponibilizar de forma automatizada seus produtos e serviços

CENTRO BRASILEIRO DE MATERIAL BIOLÓGICO – CBMB

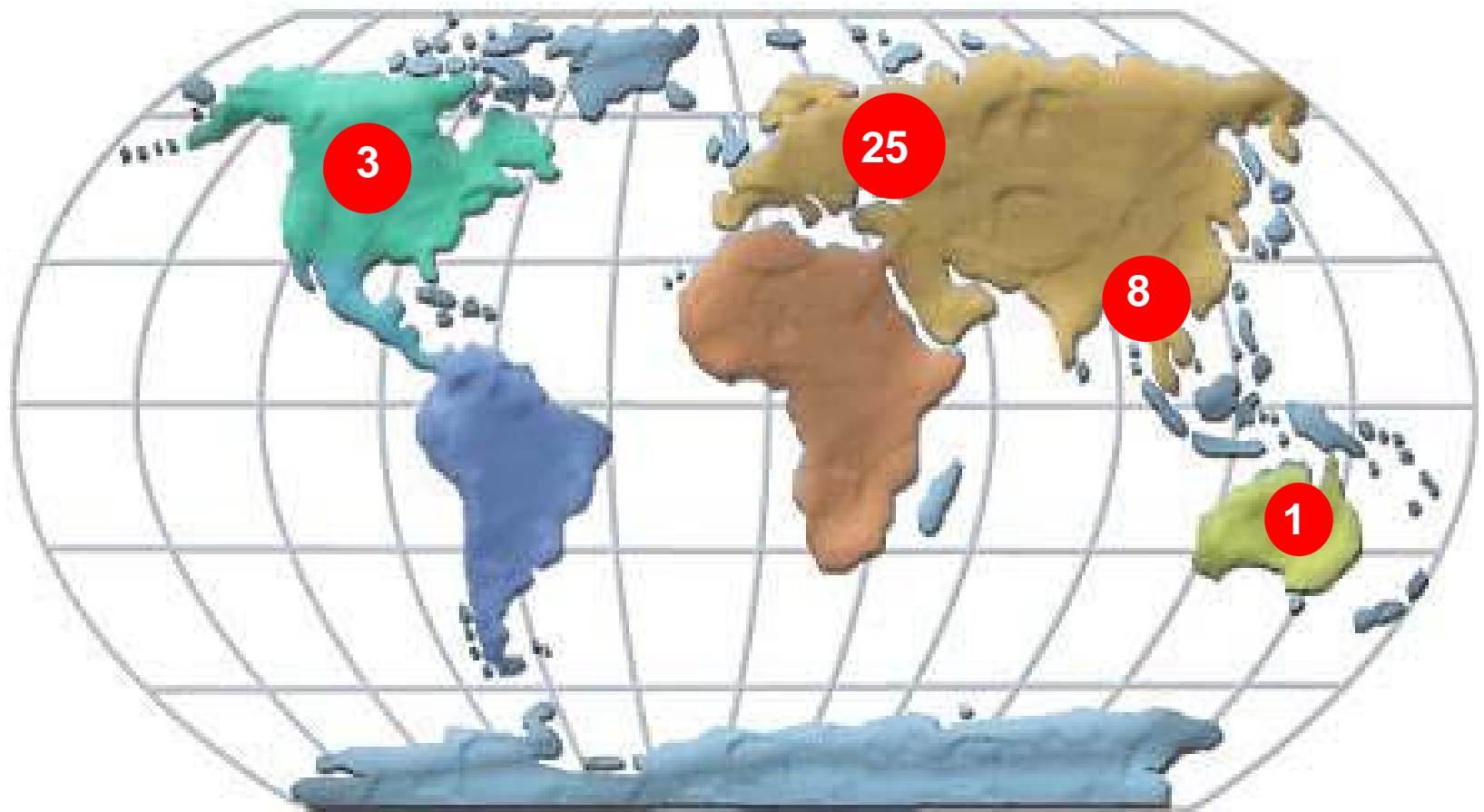
OBJETIVO: Depósito de Material Biológico Objeto de Pedidos de Patente Depositados no Brasil

Não há nenhuma instituição autorizada pelo INPI no Brasil ou na América Latina

O INPI autoriza o depósito em qualquer instituição que tenha o *status* de autoridade depositária internacional (IDA) pelo Tratado de Budapeste

Problemas decorrentes: dificuldade em realizar o depósito (custo, dificuldade de remessa e de resgate do material)

Localização das Autoridades Depositárias Internacionais do Tratado de Budapeste



FACHADA EXTERNA DO CBMB



Obrigado

Raul Suster

**INSTITUTO NACIONAL DA PROPRIEDADE
INDUSTRIAL**

**Diretoria de Articulação Institucional e
Informação Tecnológica - DART**

**CEDIN - Centro de Divulgação, Documentação
e Informação Tecnológica**

E-mail: suster@inpi.gov

Tel: (21) 2139-3107